

académie
Clermont-Ferrand

RÉGION ACADÉMIQUE
AUVERGNE-RHÔNE-ALPES

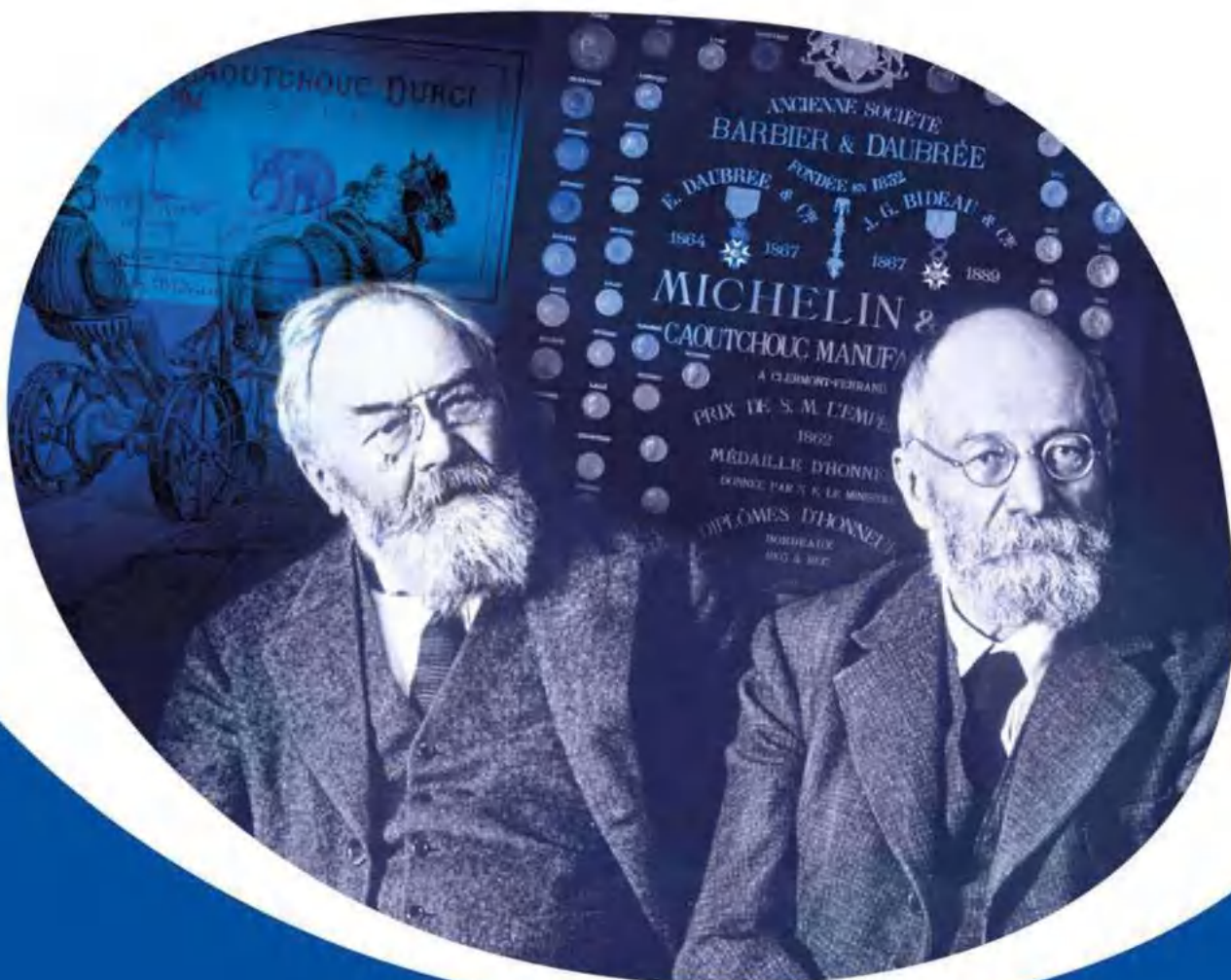
MINISTÈRE
DE L'ÉDUCATION NATIONALE
ET DE LA JEUNESSE
MINISTÈRE
DE L'ENSEIGNEMENT SUPÉRIEUR,
DE LA RECHERCHE
ET DE L'INNOVATION



MICHELIN

L'Aventure

GENÈSE D'UNE ENTREPRISE : *DE BARBIER-DAUBRÉE À MICHELIN ET CIE UN LONG XIX^E SIÈCLE*



L'Aventure Michelin

32, rue du Clos Four - 63100 Clermont-Ferrand

Rejoignez-nous sur Facebook : @laventuremichelin

laventure.michelin.com

Comment l'entreprise Michelin naît-elle de la reprise d'une société familiale engagée dans le processus industriel depuis un demi-siècle

SOMMAIRE

1 – BARBIER ET DAUBRÉE : DES COUSINS PRÉCURSEURS ENGAGÉS DANS UNE DÉMARCHE INDUSTRIELLE DEPUIS LE DÉBUT DU XIX^E SIÈCLE

A - Des produits adaptés à l'environnement agricole	3
B - La diversification avec le caoutchouc	3

2 – LA REPRISE DES ÉTABLISSEMENTS BARBIER-DAUBRÉE PAR LES FRÈRES MICHELIN EN 1889

A - La figure de l'entrepreneur	7
B - Un statut juridique particulier : la « Société en commandite par actions »	1



1 – BARBIER ET DAUBRÉE : DES COUSINS PRÉCURSEURS ENGAGÉS DANS UNE DÉMARCHE INDUSTRIELLE DEPUIS LE DÉBUT DU XIX^E SIÈCLE

A – DES PRODUITS ADAPTÉS À L'ENVIRONNEMENT AGRICOLE

■ DOCUMENTS

Doc. 1 : *Généalogie : de Barbier et Daubrée à Michelin**

Doc. 2 :

a) « Une faucheuse » (prospectus publicitaire ; sans date, vers 1863)*

b) « Pompes d'épuisement et d'irrigation »* et « Pompes à purin » (prospectus publicitaires ; sans date, vers 1863)

c) Pompe à eau exposée à l'Aventure Michelin (sans date, vers 1900)*

*Les documents, issus de l'exposition, se trouvent dans l'espace 1 : « Les origines de Michelin » ([voir le plan de visite en annexe](#)).

■ CONTEXTUALISATION

Deux cousins parisiens sont à l'origine de la dynastie industrielle Michelin : **Aristide Barbier** (1800-1863) et **Édouard Daubrée** (1797-1864).

Un peu avant 1830, **Édouard Daubrée**, attiré par l'industrie, quitte Paris pour l'Auvergne et achète une petite usine qui fabrique du sucre. Établie sur les bords de l'Allier (à Lavort), l'usine est détruite par une crue en 1831 ; c'est la faillite.

Aristide Barbier rejoint alors son cousin en Auvergne afin de tenter à nouveau la chance. Ils s'établissent à Clermont-Ferrand en 1832 et créent la société « **Barbier & Daubrée** » spécialisée dans la fabrication de machines-outils, de machines agricoles et de matériels pour l'industrie sucrière. Les cousins disposent d'ateliers installés à Clermont-Ferrand (site des Carmes) et à Blanzat (au début des années 1850). La Société connaît son apogée sous le Second Empire (400 salariés vers 1860).

■ PISTES DE TRAVAIL

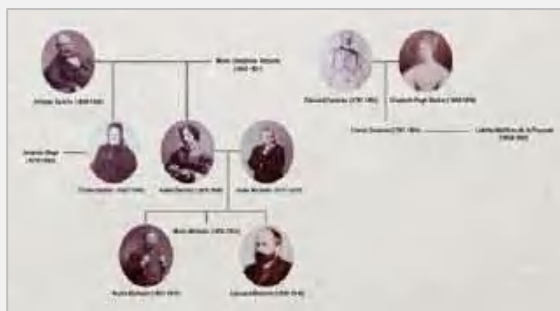
- Identifier les précurseurs : noms, dates et lieux de leurs activités.
- Replacer ces initiatives dans le contexte général de la première industrialisation au début du XIX^{ème} siècle.
- Établir des liens de parenté entre ces industriels et les futurs repreneurs de leur société en 1889 : les frères Michelin.
- Identifier la gamme des productions et les marchés visés.
- Mettre en relation l'entreprise « Barbier & Daubrée » avec les transformations de l'agriculture locale au XIX^{ème} siècle.

NOTIONS ET FAITS MAJEURS

- Révolution agricole
- Mécanisation
- Révolution industrielle
- Industrialisation



Doc. 1
Généalogie :
de Barbier et
Daubrée à
Michelin



[Agrandir l'image](#)

Doc. 2
a) « Une
faucheuse »
(prospectus
publicitaire ;
sans date,
vers 1863)



[Agrandir l'image](#)

Doc. 2
b) « Pompes d'épuisement et d'irrigation »* et « Pompes à purin »
(prospectus publicitaires ; sans date, vers 1863)



[Agrandir l'image](#)



[Agrandir l'image](#)

Doc. 2
c) Pompe à eau exposée à l'Adventure
Michelin (sans date, vers 1900)



[Agrandir l'image](#)



1 – BARBIER ET DAUBRÉE : DES COUSINS PRÉCURSEURS ENGAGÉS DANS UNE DÉMARCHE INDUSTRIELLE DEPUIS LE DÉBUT DU XIX^E SIÈCLE

B – LA DIVERSIFICATION AVEC LE CAOUTCHOUC

■ DOCUMENTS

Doc. 3 :

- a) En-tête de courrier ; sans date, vers 1880*
- b) « La fabrication des billes de billard (1877-1880) ». Extraits de rapports du Conseil de surveillance et d'Assemblées générales

Doc. 4 :

- a) Tableau des médailles obtenues par la Société de « Barbier & Daubrée » à « Michelin & Cie » (vers 1900)*
- b) Installation d'un dépôt de la Société « Barbier & Daubrée » à Paris (1863)

*Les documents, issus de l'exposition, se trouvent dans l'espace 1 : « Les origines de Michelin » ([voir le plan de visite en annexe](#)).

■ CONTEXTUALISATION

La société participe également de la spécialisation caoutchoutière de Clermont-Ferrand. En effet, **Élisabeth Pugh-Parker** (1809-1859), épouse d'Édouard Daubrée, est la nièce du savant écossais **Charles Macintosh** (pionnier de l'industrie du caoutchouc en Angleterre qui a découvert que le caoutchouc est soluble dans le benzène). Celui-ci fabrique des vêtements imperméables et des balles en caoutchouc. Sa nièce entreprend la fabrication de ces balles dans l'atelier de Clermont, apportant ainsi le savoir-faire caoutchoutier en Auvergne. La fabrication rencontre un tel succès que l'entreprise se diversifie dans la production de petites pièces en caoutchouc appliquées à la production de matériels agricoles (balles, joints, tuyaux, courroies, fils, etc.).

À la même époque, d'autres initiatives marquent l'essor des productions caoutchoutières dans la cité auvergnate, telles celles du marchand de vêtements imperméabilisés **Torrilhon** ou de **Bergougnan** (bandages caoutchouc pleins et creux).

■ PISTES DE TRAVAIL

- Repérer les démarches commerciales innovantes pour accroître la notoriété de l'entreprise.

NOTIONS ET FAITS MAJEURS

- Marchés/débouchés
- Diversification



Doc. 3

a) En-tête de courrier ; sans date, vers 1880)



[Agrandir l'image](#)



Doc. 4

a) Tableau des médailles obtenues par la Société de « Barbier & Daubrée » à « Michelin & Cie » (vers 1900)

[Agrandir l'image](#)



Doc. 4

b) Installation d'un dépôt de la Société « Barbier & Daubrée » à Paris (1863)

[Agrandir l'image](#)

Doc. 3

b) « La fabrication des billes de billard (1877-1880) ». Extraits de rapports du Conseil de surveillance et d'Assemblées générales

« Il est évident que, si l'essai qu'on tente en ce moment pour la fabrication des billes de billard ne donne pas de résultats satisfaisants, la Société n'aura que faire du billard dont il a fallu faire l'acquisition » (29 juillet 1877) ;

« Je viens de parler billes de billard, je profite de l'occasion pour vous dire que notre gérant paraît fonder de grandes espérances sur la fabrication et la vente de ces billes » (4 août 1878) ;

« La fabrication des billes de billard en caoutchouc fait, depuis plusieurs années, l'objet des préoccupations de notre gérant. Son rapport vous a appris que les espérances qu'on avait fondées sur cette fabrication ne se sont pas encore réalisées mais qu'il est à présumer que l'ère des prospérités ne tarde pas à se manifester. J'avoue que je n'ai pas une foi aussi vive que notre gérant. Je crains que les produits, malgré de brillantes apparences, malgré la modicité relative de leurs prix, ne puissent rivaliser avec l'ivoire. Il y a des difficultés d'exécution relativement à l'homogénéité et au centre de gravité qui rendent le succès très incertain » (3 août 1879) ;

« On a inventorié 135 jeux de billes de billard à 20 francs le jeu ; en 1879, ces billes n'étaient évaluées qu'à 9 francs le jeu » (1^{er} août 1880).



2 – LA REPRISE DES ÉTABLISSEMENTS BARBIER-DAUBRÉE PAR LES FRÈRES MICHELIN EN 1889

A – LA FIGURE DE L'ENTREPRENEUR

■ DOCUMENTS

Doc. 1* : Notices biographiques illustrées des deux frères Michelin.

Doc. 2* : Scénographie audio : le dialogue des frères Michelin, vers 1894.

- Les documents, issus de l'exposition, se trouvent dans l'espace 2 : « Rouler sur de l'air » ([voir le plan de visite en annexe](#)).

■ CONTEXTUALISATION

Après le décès des fondateurs (1863, 1864), la société « Barbier & Daubrée » périclité.

Les repreneurs successifs (**Ernest Daubrée** de 1864 à 1868, puis **Jean-Gilbert Bideau** de 1868 à 1885) laissent progressivement le champ libre à la concurrence locale qui diversifie et exporte ses productions (à l'image des « Établissements Torrillon » ou de « Bergougnan et Cie » à Clermont-Fd). Il faut réagir et vite. C'est dans ce contexte que les frères Michelin, petits-fils d'Aristide Barbier, co-fondateur de la Société, viennent au secours de l'entreprise familiale.

André Michelin, ingénieur civil et manufacturier à Paris, est cité dans les archives dès 1876. Il entreprend le sauvetage de la Société à partir de juillet **1886**, date à laquelle il est nommé « co-gérant provisoire ».

Son frère, **Édouard Michelin**, apparaît dans les documents dès 1879. Licencié en Droit et peintre de formation, il quitte Paris pour l'Auvergne en **mai 1889** lorsqu'il devient l'unique gérant de la société mettant un terme définitif à près de trois ans de co-gérance provisoire. Une nouvelle raison sociale – remplaçant l'ancienne appellation – est alors adoptée : « **Michelin et Cie** ».

Entre 1889 et 1914, la relance de l'entreprise s'inscrit dans un contexte de reprise de la croissance mondiale (à partir de 1896). Cette croissance économique s'explique, d'après J. Schumpeter, par l'émergence, lors de la précédente décennie, de nouvelles technologies et de nouveaux produits, initiant la « phase A » du « cycle Kondratieff ».

La prise de risque, l'esprit pionnier amènent les frères Michelin à **des innovations décisives** comme le pneu vélo démontable et le pneu voiture. Ces innovations assurent de forts profits à l'entreprise durant la Belle Époque, et lui permettent d'investir pour se développer

■ PISTES DE TRAVAIL

- Identifier les circonstances dans lesquelles les frères Michelin reprennent la société en 1889.
- Dégager les origines puis le parcours professionnel des deux frères Michelin.
- Utiliser le dialogue (contenu et ton) pour dégager les valeurs qui animent les deux fondateurs.
- Repérer des informations attestant qu'ils se montrent précurseurs et/ou visionnaires pour développer leur société.

NOTIONS ET FAITS MAJEURS

- Prise de risques
- Concurrence, compétition
- Valeurs de l'entrepreneur
- Cycles économiques
- Innovations
- Investissement



**Doc. 1**

Notices biographiques illustrées des deux frères Michelin.

[Agrandir l'image](#)

André MICHELIN (16 janvier 1853-4 avril 1931 ; à gauche sur la photo) • Fils d'Adèle Barbier et de Jules Michelin et petit-fils d'Aristide Barbier (co-fondateur de « Barbier & Daubrée »), l'aîné des frères Michelin est ingénieur civil diplômé de l'École Centrale à Paris (1877-1878). Au milieu des années 1880, des dissensions importantes se font jour dans la société familiale auvergnate et conduisent à l'évincement de J.-G. Bideau, gérant depuis 1867-1868. Bien installé dans son métier de constructeur d'ouvrages métalliques « type Eiffel », à Paris, André Michelin est trop occupé pour prendre seul en charge la responsabilité de l'entreprise alors en danger. Il accepte néanmoins d'assumer une co-gérance provisoire (aux côtés d'Émile Chantrot, banquier parisien) de juillet 1886 à 1889, puis fait appel à son cadet, Édouard.

Édouard MICHELIN (23 juin 1859-25 août 1940 ; à droite sur la photo) • Titulaire d'une licence en Droit de la Faculté de Paris, il est reçu premier au concours de l'École des Beaux-Arts en 1881, puis admis dans l'atelier du peintre William Bouguereau. L'une de ses œuvres, *Les Pèlerins d'Emmaüs*, a été présentée au Salon des Beaux-Arts de Paris en 1885. En 1889, après trois ans d'une co-gérance provisoire (assurée en partie par son frère André), la Société familiale a besoin d'une direction stable. Dans un courrier adressé au Conseil de surveillance (27 avril 1889), Édouard révèle sa volonté de prendre, seul, la gérance de la Société. Une Assemblée générale extraordinaire est convoquée dès le mois suivant (28 mai 1889) et aboutit à la nomination d'Édouard Michelin comme gérant de la manufacture. Celui-ci, à l'aube de ses trente ans, « renonçant à une carrière rêvée depuis longtemps par lui et dans laquelle maîtres et camarades lui prédisaient le succès, s'est courageusement dévoué à la société qui est devenue sa chose ».



Doc. 2

Scénographie audio : le dialogue des frères Michelin, vers 1894.

Édouard *Finally I feel good in Clermont. The Parisian life that I had in Montparnasse is not missing. And do you know? The direction of the factory is so exciting that I spend all my time. Inventing new products, getting them ready and following their production, that's a life that suits me.*

André *You see my little Édouard, you who were giving up on your dear painting, to live in the province; you are now the savior of the family business and even become an industrialist responsible! Who would have thought that your studies in Law would be useful to you!*

Édouard *And then the factory, the smell of rubber has become indispensable. About André, you know, bicycles are good, but I think there are other uses for our tires. Look at the fiacres, the new automobiles, I think this mode of transport has a future.*

André *You are completely right. If I saw Paris, the number of automobiles is increasing, but the chaos is such that the wheels are loose all the time and the chauffeurs jump on their seats. If we can adapt our tires to these vehicles, we will revolutionize transport!*

Édouard *I will do tests to get a pneumatic tire that can withstand such loads. But it will be necessary to convince builders and chauffeurs to change their habits.*

André *I'll take care of it. I have some ideas, we will participate in big races and show that driving on air is the end of rattles, noise and back pain. We will create events on the public road to impress the spirits and that we talk about us in the press. To convince builders it will be difficult. Well, imagine that one day at a dinner Levassor mocked me by saying: « What the hell will you put in your tubes? Cotton, hay, cork? » and I burst out laughing; I was furious. For the moment no one believes in our pneumatics, we still need to improve. Try to find a way so they don't burst, that would be a real advantage to have tires that resist well to torsions in the curves. And I am convinced that all automobiles will be equipped with pneumatics in... let's say five years!*

Édouard *At this pace, we will have to build new workshops, hire workers, train them and set up an efficient distribution network across France.*

André *In the whole world you want to say! I am sure that the automobile phenomenon will spread like a powder train. The advantages are such that the world will change its appearance with this invention and the need for pneumatics will be immense. With your techniques and my slogan: « The pneumatic tire is the obstacle! », I am sure that the factory has a future.*

Édouard *You are right, but I am thinking about tires. There is also the question of disassembly. It happens so often that we don't have time to repair, we need to find a solution to go faster. I have thought about some adaptations of the bicycle tire for automobiles. I have talked to the workshop, I am sure that the guys will find solutions, they have so much experience!*

André *There are also some services to provide for chauffeurs. One day, I went to the Baule with De Dion and we got lost on the way because there was no indication at the intersection, we had to skip the meal because we hadn't even found a inn. We should propose maps, like the ones I made for the army at the topographic service, with indications for travelers and also practical information with hotels, gas stations, restaurants... Circulating in an automobile should become as simple and comfortable as driving!*

¹ Émile Constant Levassor (1843-1897) : ingénieur français et constructeur automobile qui, après des études à l'École Centrale, s'associe avec René Panhard pour fabriquer des automobiles sous la marque « Panhard & Levassor »



2 – LA REPRISE DES ÉTABLISSEMENTS BARBIER-DAUBRÉE PAR LES FRÈRES MICHELIN EN 1889

B – UN STATUT JURIDIQUE PARTICULIER : LA SOCIÉTÉ EN COMMANDITE PAR ACTIONS

■ DOCUMENTS

Doc. 1 : *Structure de la SCA.*

Doc. 2 : *Édouard Michelin et son personnel ; photographie (1889).*

■ CONTEXTUALISATION

Le 28 mai 1889, les Statuts de la Société en Commandite par Actions, qui dataient de 1863, sont revus lors d'une assemblée générale extraordinaire. La raison sociale de la Société change une nouvelle fois à la faveur de « Michelin & Cie ». **Édouard Michelin** est élu gérant de la Société à l'occasion de cette Assemblée générale extraordinaire ; il pose devant le photographe avec ses premiers collaborateurs.

■ PISTES DE TRAVAIL

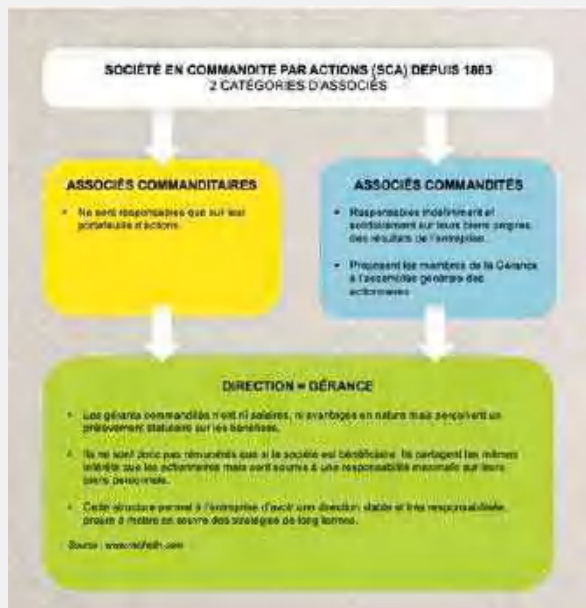
- Dégager les avantages de la société par actions quant au financement de l'activité industrielle.
- Souligner les particularités de la Société en Commandite par Actions, par rapport à la Société Anonyme par Actions.
- Apprécier les avantages et inconvénients d'une telle structure juridique.

NOTIONS ET FAITS MAJEURS

- Financement des entreprises industrielles
- Société par Actions
- Société en commandite par Actions



Doc. 1
Structure de la SCA.



[Agrandir l'image](#)

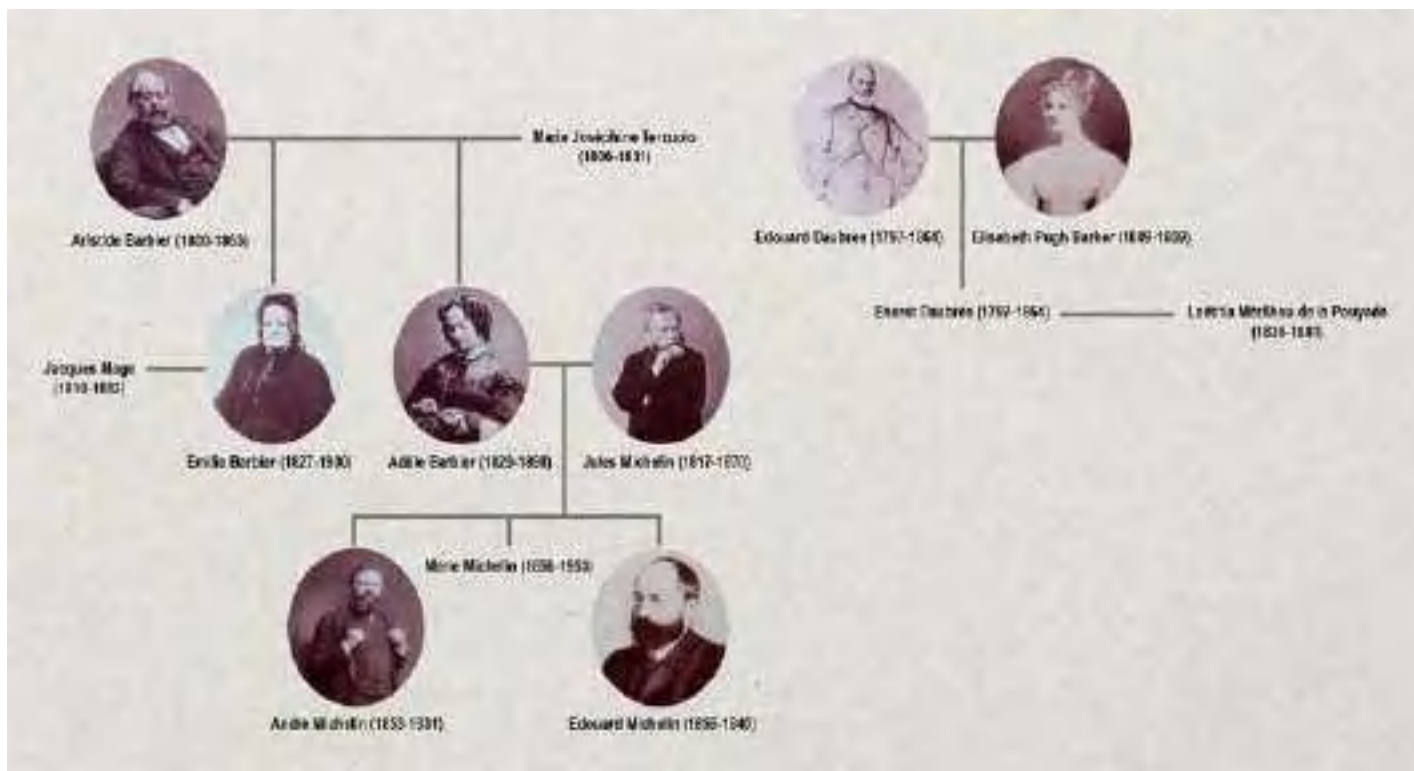
Doc. 2
Édouard Michelin et son personnel ; photographie (1889).



[Agrandir l'image](#)



ICONOGRAPHIE DU DO IER



[Retour](#)



ICONOGRAPHIE DU DO IER

HARBIER ET DAUBREE
CONSTRUCTEURS


EXTRAIT DE L'ALBUM GÉNÉRAL

CLERMONT-FERRAND
(PUY-DE-DÔME)

FAUCHEUSE

(Système Faure, Breveté s. g. d. g.)

TROIS MÉDAILLES D'OR AUX CONCOURS RÉGIONAUX DE BOURGES, MOULINS, LIMOGES,
EN 1862



PREX : Avec 3 lames de rechange L. 200
Emballage à part » 20

Paris — Imprimerie ERICK MAYER et C^e, rue des Deux-Poires-Saint-Sauveur, 22.



ICONOGRAPHIE DU DO IER

BARBIER ET DAUBREE
CONSTRUCTEURS.

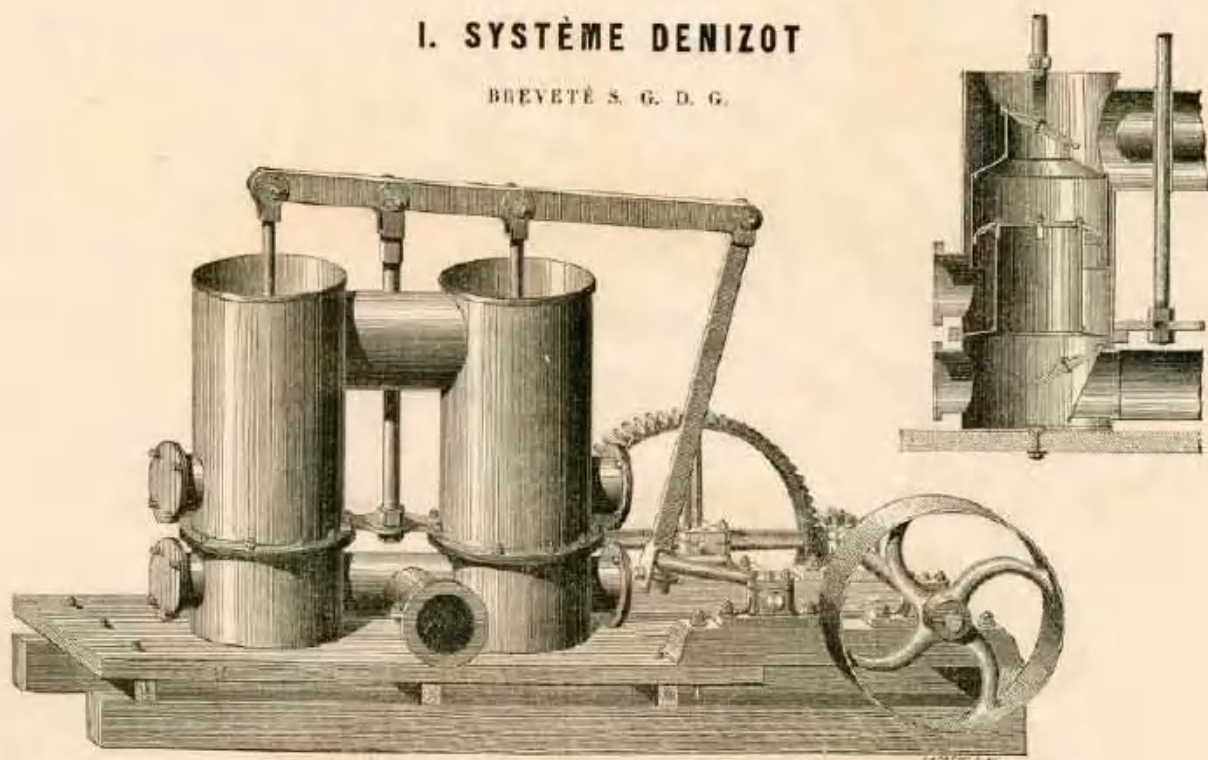
EXTRAIT DE L'ALBUM GÉNÉRAL.

CLERMONT-FERRAND
(PCY-DE-DÔME).

POMPES D'ÉPUISEMENT ET D'IRRIGATION

I. SYSTÈME DENIZOT

BREVETÉ S. G. D. G.



POMPE N° 3, AVEC SA TRANSMISSION DE MOUVEMENT.

PRIX : FR. 1,250

TARIF

POMPE n° 1. — 8 mètres cubes à l'heure.	Prix :	avec balancier à bras, f. 850	o :	avec transmission de mouvement, f. 1,150	»
POMPE n° 2. — 18	—	—	»	1,150	»
POMPE n° 3. — 56	—	—	»	1,450	»

A LA DEMANDE DES ACHETEURS, LES POMPES SONT, OU A DÉVERSOIR, OU A REFOULEMENT.

Paris. — Imp. FÉLIX MALLETTE et C^{ie}, rue des Deux-Portes-Saint-Jacques, 22.



ICONOGRAPHIE DU DO IER

BARBIER ET DAUBRÉE
CONSTRUCTEURS.

EXTRAIT DE L'ALBUM GÉNÉRAL.

CLERMONT-FERRAND
(PUY-DE-DÔME).

PREMIER PRIX AU CONCOURS DE BOURGES, 1862.

PREMIER PRIX AU CONCOURS DE MOULINS, 1862.

POMPES A PURIN

(Système Faure, Breveté s. g. d. g.)

LÉGENDE et TARIF :

Pompe noe.	F. 128
Tuyaux en zinc pour aspiration, le mètre.	4
Raccords en caoutchouc, le bout de 20 centimètres.	5
Coussinets en caoutchouc de rechange.	2

LÉGENDE et TARIF :

Pompe montée sur bayard.	F. 140
Tuyau d'aspiration en caoutchouc, le mètre.	24
Crépine d'aspiration.	8

LÉGENDE et TARIF :

Pompe montée sur branette.	F. 160
Tuyaux de refoulement en toile.	3
" " " " en caoutchouc.	9 60
Lance avec jet droit.	22
Pomme d'arrosoir.	8
Raccords pour tuyaux de refoulement.	12

[Retour](#)



ICONOGRAPHIE DU DO IER



[Retour](#)



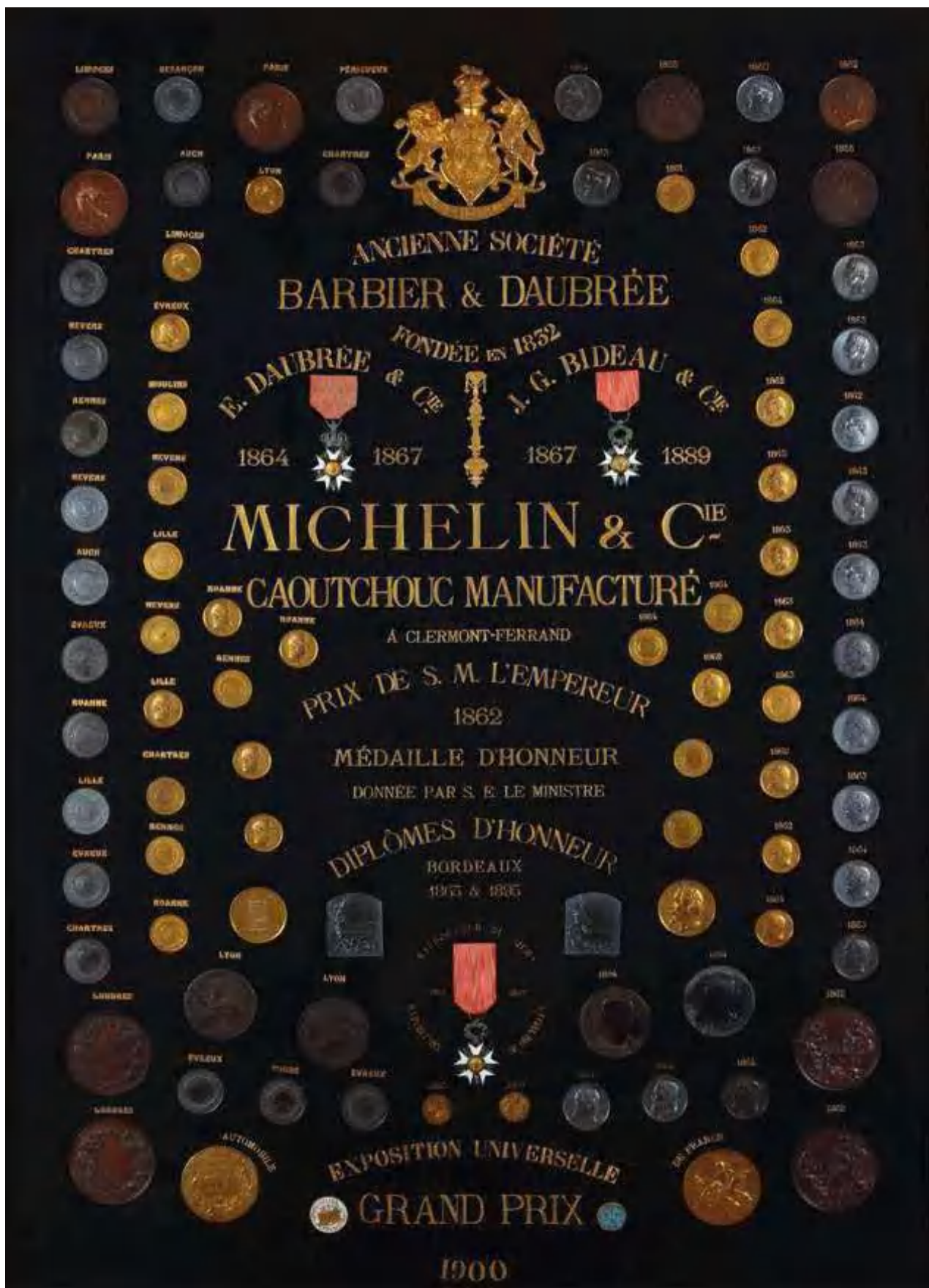
ICONOGRAPHIE DU DO IER



[Retour](#)



ICONOGRAPHIE DU DO IER



[Retour](#)



ICONOGRAPHIE DU DO IER

BARBIER, DAUBRÉE & C^{ie}
à **Clermont-Ferrand**
(Puy-de-Dôme)

CONSTRUCTION DE MACHINES
et
Fonderie de Fer et de Cuivre.

CAOUTCHOUC MANUFACTURÉ.

FABRIQUES
à CLERMONT et à BLANZAT;

DÉPOT
40, rue du Faubourg-Poissonnière,
à Paris.

SIX MÉDAILLES DE BRONZE.
DOUZE MÉDAILLES D'ARGENT.
DIX MÉDAILLES D'OR.
SIX RAPPELS DE MÉDAILLES D'OR.
UN PRIX DE L'EMPEREUR.
2^e PRIX DE LOCOMOBILES
au Concours national agricole de 1860.
DEUX MÉDAILLES
à l'Exposition universelle de Londres 1862.

[Retour](#)



ICONOGRAPHIE DU DO IER



[Retour](#)



ICONOGRAPHIE DU DO IER

SOCIÉTÉ EN COMMANDITE PAR ACTIONS (SCA) DEPUIS 1863
2 CATÉGORIES D'ASSOCIÉS**ASSOCIÉS COMMANDITAIRES**

- Ne sont responsables que sur leur portefeuille d'actions.

ASSOCIÉS COMMANDITÉS

- Responsables indéfiniment et solidairement sur leurs biens propres, des résultats de l'entreprise.
- Proposent les membres de la Gérance à l'assemblée générale des actionnaires

DIRECTION = GÉRANCE

- Les gérants commandités n'ont ni salaires, ni avantages en nature mais perçoivent un prélèvement statutaire sur les bénéfices.
- Ils ne sont donc pas rémunérés que si la société est bénéficiaire. Ils partagent les mêmes intérêts que les actionnaires mais sont soumis à une responsabilité maximale sur leurs biens personnels.
- Cette structure permet à l'entreprise d'avoir une direction stable et très responsabilisée, propre à mettre en œuvre des stratégies de long termes.

Source : michelin.com

[Retour](#)



ICONOGRAPHIE DU DO IER



[Retour](#)



ANNEXE

hall **Hall d'accueil** Une Michelin, une Formule-E et un avion Breguet rappellent que les pneus Michelin chaussent tous types de véhicules !
Entrance Hall A Michelin, a Formula-E and a Breguet airplane serve as reminders that Michelin tyres are used on all types of vehicles!

1 **Les origines de Michelin** Comment se déplace-t-on à la fin du XIX^e siècle ? Qui sont les frères Michelin ?
The origins of Michelin How did people get around in the late 19th century? Who were the Michelin brothers?

2 **Rouler sur de l'air** "La roue qui roule sur de l'air" et les multiples inventions qui ont suivi, changèrent la pratique automobile.
Riding on air "The tyre that runs on air", and the numerous inventions which followed, change the driving experience forever.

4 **La Michelinne : l'innovation sur les rails** Faire rouler les trains sur des pneus, un nouveau défi pour Michelin.
The Michelinne: innovation on the rails Making trains run on tyres - a new challenge for Michelin.

8 **La révolution du Radial** L'invention du pneu Radial par Michelin a donné naissance au pneu moderne, désormais adopté dans le monde entier. Découvrez les secrets de ses composants et de sa fabrication.
The Radial revolution The Radial tyre invented by Michelin gave birth to the modern tyre. Go behind the scenes to find out about materials and manufacturing.

5 **L'engagement social** Venez écouter les témoignages autour de la vie dans les cités ouvrières Michelin.
Social commitment Listen to the testimonies on workers' life in the Michelin housing estates.
(the visit continues on the first floor with section 6)



[Retour](#)

10 **Showroom et Ludospace**
 • Circuit Formule-E,
 • Photo avec Bibendum,
 • Comment lire un pneu ?
Showroom and Play area
 • Race arena (track and game console),
 • Photo with the Michelin Man,
 • What do tyre markings mean?

6 **Du génie dans la publicité** Bibendum est présent partout sur les objets, affiches et films publicitaires qui font la réputation de la marque Michelin.
Advertising genius The Michelin Man is displayed through objects, posters and promotional videos.

7 **Aider et guider le voyageur** Michelin, c'est aussi les cartes et les guides, la signalisation, la sécurité routière et tout un outillage spécialisé.
(suite de la visite au rez-de-chaussée, espace 8)
Helping and guiding travelers Michelin also makes maps, guides, road signs and also road safety equipment.
(the visit continues on the ground floor with section 8)

9 **Développement et mobilité durables** Découvrez quelques exemples de l'engagement de Michelin dans ce domaine (hévéaculture, compétition électrique, produits innovants, etc.).
Sustainable development and mobility Discover a sample of Michelin's engagements in this domain (rubber tree cultivation, electric racing, innovative products, etc.).



[Retour](#)

